



Opracowanie:

*Dr n.med. Bogdan Bakalarek
specjalista ortopeda - traumatolog
kontakt na www.ortopeda.biz.pl*

Zespoły bólowe kręgosłupa

W około 70-80% przypadków pierwszego spotkania pacjenta i lekarza nie daje ustalić się dokładnie przyczyny bólów kręgosłupa. Świadczy to o złożoności tego problemu. Mimo tego można te dolegliwości na tym etapie leczyć. Większość bólów kręgosłupa ma charakter przemijający i wycofuje się często samoistnie w krótkim czasie 2-3 tygodni. Natomiast dolegliwości niepoddające się próbom standardowej terapii przez kilka tygodni zmuszają do szczegółowej diagnostyki i wdrożenia specyficznego leczenia.

Opracowanie to jest próbą przybliżenia przyczyn bólów kręgosłupa aby ułatwić zrozumienie co w chorym kręgosłupie boli. Natomiast szczegółowe opisy chorób kręgosłupa znajdziecie w opracowaniach leksykonu.



Ból kręgosłupa najczęściej ma złożoną przyczynę.

Wyjaśnię to na przykładzie przepukliny dysku lędźwiowego:

- skutek ucisku na korzeń powoduje rwę kulszową (ból idący przez całą kończynę),
- powstaje odruchowe wzmożone napięcie mięśni przykręgosłupowych z bolesną skoliozą
- ponadto przepuklina uciskając na unerwione więzadło podłużne powoduje ból kręgosłupa lędźwiowego
- przy dłuższej trwającej dyskopatii dołącza się bolesne zwyrodnienie stawów kręgosłupa. Dysk i stawy jednego poziomu kręgosłupa stanowią wspólną jednostkę ruchową i choroba jednej struktury pociąga za sobą chorobę drugiego elementu
- nierzadko do tego zespołu dołącza się ból mający swe źródło w stawach krzyżowo-biodrowych i towarzyszące zespoły mięśniowe (np.zespół mięśnia gruszkowatego).

Tak więc likwidacja najważniejszego źródła bólu (np.w trakcie operacji usunięcia przepukliny

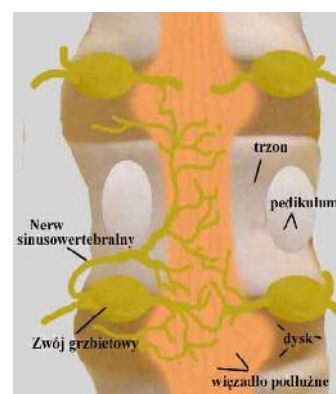
dysku) wcale nie musi oznaczać, że dalszy przebieg choroby będzie zupełnie bezbólowy.

Leczenie zespołów bólowych kręgosłupa wymaga działań wielospecjalistycznych (ortopedy lub neurochirurga, rehabilitanta, specjalisty od leczenia bólu).

Rodzaje bólów kręgosłupa:

- spondylogenny - wynikający z chorób dysku, więzadeł i stawów kręgosłupa
- neurogenny – wskutek ucisku na struktury nerwowe
- osteogenny – wskutek niszczenia struktury kręgu (nowotwory, zapalenie)
- mięśniowy – wskutek odruchowego wzmożonego napięcia mięśni przykręgosłupowych lub ich utrwalonego przykurczu
- psychogenny

Ból spondylogenny jest związany z unerwionymi strukturami kręgosłupa (stawy, torebki, więzadła, dyski). Z uwagi na unerwienie przeplatające się z sąsiednimi segmentami kręgosłupa ból ten często jest nieściśle zlokalizowany, częściowo wykraczający poza miejsce powstawania. Występuje on w zmianach zwyrodnieniowych stawów, dysku, przepuklinie dysku, niestabilności wskutek drażnienia zakończeń nerwowych unerwiających struktury kręgosłupa. Nasila się w szczególnych wymuszonych pozycjach ciała, po długim bezruchu, po wysiłku, na zmiany pogody.



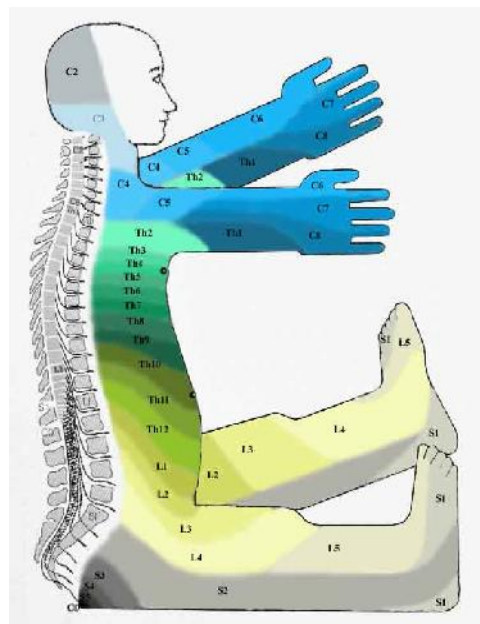
Schemat unerwienia kręgosłupa



Przyczyna bólów – zwyrodnienie kręgosłupa

Ból neurogenny spowodowany jest drażnieniem korzeni i nerwów. Jego lokalizacja jest zgodna z dermatomami (unerwieniem skórny). Występuje wskutek ucisku na korzenie czy nerwy rdzeniowe w stenozie, przepuklinie dysku, nacieku nowotworowym, zapalnym, pourazowym itp.

Podobny obraz może mieć ból rzutowany. Choroba narządów wewnętrznych powoduje rzutowanie bólu o lokalizacji podobnej do bólu korzeniowego. Nie jest on wywołany uciskiem na korzeń, ale zbieżnymi drogami przewodzenia bólu tak jak pole unerwienia korzenia.



Lokalizacja bólu korzeniowego



Ból korzeniowy spowodowany uciskiem przez przeróżnione zmiany zwyrodnieniowe (stenoza zwyrodnieniowa kanału)



Ból korzeniowy spowodowany uciskiem przez przepuklinę dysku

Ból osteogeny związany jest z niszczeniem unerwionych kostnych struktur kręgu. Jest bólem ciągłym, niezależnym od pory dnia i pozycji, słabo reagującym na leki przeciwbólowe. Najczęściej występuje wskutek nacieku nowotworowego lub zapalnego.



Proces zapalny (Tbc) niszczący dysk i przyległe kręgi jako przyczyna bólów osteogenych



Przyczyna bólów osteogenych – nowotwór przerzutowy niszczący trzon i łuk kręgu C2

Ból mięśniowy jest bólem towarzyszącym różnym chorobom kręgosłupa i występuje często jako dolegliwość towarzysząca niezależnie od konkretnego rodzaju tej choroby. Mechanizmem jego powstawania jest stałe wzmożenie napięcia mięśni przykręgosłupowych źle tolerujących taką sytuację, co skutkuje bólem. Spektakularnym przykładem tego bólu jest powysiłkowy skurcz mięśnia. Po prawidłowym leczeniu choroby podstawowej zazwyczaj on ustępuje, może jednak utrzymywać się dalej, co wymaga leczenia rehabilitacyjnego. W chorobach kręgosłupa lokalizuje się zgodnie z przyczepami mięśni kręgosłupa rozciągając się powyżej i poniżej miejsca choroby. Typowym przykładem jest w chorobach kręgosłupa szyjnego ból szyji - karku rozciągający się w górę do potylicy i schodzący w dół na okolicę międzyłopatkową. W chorobach kręgosłupa lędźwiowego lokalizuje się on wzdłuż krzyża schodząc też do pośladków. Ból ten dobrze reaguje na ciepło i masaż. Po wyleczeniu choroby zasadniczej powinien samoistnie ustąpić.

Ból psychogeny nie ma przyczyny w chorobie kręgosłupa. Jest trudny do rzetelnej oceny, czy w istocie ma podłoże wyłącznie psychogenne. Natomiast jest znany i udokumentowany fakt stopnia odczuwania bólów w zależności od stanu psychicznego chorego. W stanach obniżonego nastroju, w depresji bóle są bardziej odczuwalne. Niebagatelne znaczenie mają też stosunek do wykonywanej pracy lub brak pracy.

Pełne informacje o chorobach powodujących bóle kręgosłupa i ich leczeniu znajdziecie w leksykonie

